

2

BUITENGEWOON BELGISCH BOUWEN

P U U R A R C H I T E C T U U R



VOORWOORD

Beste lezer,

Elke woning, elk huis heeft zijn eigen unieke verhaal. In dit boek vertellen 50 architecten het verhaal van een realisatie waar ze terecht bijzonder trots op zijn. Samen met het overvloedige beeldmateriaal zullen zij ook u inspireren voor uw eigen project.

Bij elk project focust dit boek op de keuzes die de architect samen met de bouwheer heeft moeten maken, waardoor u hun motivatie achter die keuzes leert kennen, het waarom van een materiaalkeuze, een indeling, een deur of net geen deur, ... Vragen waar u in uw eigen project ongetwijfeld ook voor komt te staan, wie weet vindt u hier het antwoord wel?

We zijn als samenstellers bij de selectie niet over een nacht ijs gegaan. We ontvingen niet minder dan 360 inschrijvingen van architecten om in dit boek gepubliceerd te worden. Dit aantal stelde ons in staat om zeer kritisch en nauwgezet te werk te gaan bij onze keuze, waardoor het boek niet enkel een inspiratiebron is, maar ook een ode aan kwalitatieve hedendaagse Belgische architectuur.

De strenge selectiecriteria stelden ons in staat u dit overzicht aan te bieden van recente en volledig afgewerkte projecten van een uitzonderlijk niveau, die op een creatieve manier invulling geven aan de woonbeleving van de trotse eigenaars. Daardoor vindt u hier meer dan inspiratie voor enkel het ontwerp of de materiaalkeuzes voor de buitenschil, maar ook voor de indeling en inrichting van uw interieur, en zelfs voor de buitenaanleg.

Al de geselecteerde projecten verdienen de titel "buitengewoon" net omwille van die aandacht voor de totaliteit van de woonbeleving, waarbij in het concept de wensen van de bouwheer, de vormgeving, materialisatie, interieur en omgeving telkens weer tot een uniek geheel samensmelten.

Wij zijn er dan ook van overtuigd dat dit boek u zal motiveren en inspireren om zelf ook het buitengewone na te zullen streven in uw eigen project.

Met dank aan:



INHOUD



KBC

8 De snelste weg naar een woningkrediet op maat
Bescherm uw werf met een verzekering voor de bouwver



Rieten maatpak

10 Tom Jonckers



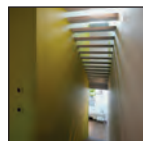
Geworteld in klei

18 Buro II & Archi + I



Hemelse knipoog

26 LOW Architecten



Infobeton

34 Uw woning in beton



Unieke dwarsligger

38 Steven De Jaegere



Op hoog niveau

46 Ed Peeters



Viessmann

54 VISSMANN lanceert unieke alles-in-één warmtepompen



Tijdloods

58 Xavier Beyens



Loreleie

66 Steven Michiels



Robuust schrijn

74 Bernard Declerck en Griet Daels



Masser

82 A natural way of life



Zonder franjes

84 Kristof Stuyck en Mattias Camps



Room with a view

92 Miet Verboven ism BBSC-Architects



KBC

100 Een bouwgrond schenken: wat zijn de gevolgen?
Huren en tegelijkertijd bouwen: hoe redt u het financieel?



Staal van eigen kunnen

102 Robin Van Beveren en Sofie Priem



Duurzame klasse

110 Peter-Paul Piot



Gevleugelde monoliet

118 Jef Blockx



Renson®

126 Genieten van het leven in een gezonde woning met een gezellig terras!



Kunst op het erf

130 Nele Cloots en Eva Koch



Apotheose

138 Arjaan De Feyter en Bart Coenen



FMPplus

146 In elkaar vloeiende ruimtes voor een hogere levenskwaliteit



Stûv

148 Nieuwe Stûv 30: Vorm volgt functie



Natuurlijk uitgepuurd

150 Anja Vissers



Consequent beton

158 Ellen Vertommen



Geometrische sculptuur

166 Massimo Pignanelli



Concrete house

174 Kunst in beton: wonen en werken geconnecteerd



Canvas op kanaal

178 Frederik De Smet



Eerlijke dynamiek

186 Egide Meertens



KBC

194 Wat bij een keukenbrand in uw huurappartement?



Kingsize split-level

196 Tom Verheyen



Een spel met volumes

204 Inne Smouts



Beleving in het park

212 Geert Devolder



BTicino

220 Mijn huis, mijn stijl



Velux

222 Active house, een visie van woningen die meer geven dan nemen



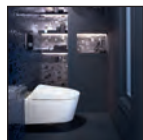
Ouderlijk nest op dak

224 Sarah Flebus



Open, rustgevend en eerlijk

232 Reginald Schellen



Geberit

240 Voor een nieuw gevoel van hygiëne



Getrapt naar het licht

244 Chris Eraerts en Thomas Cols



Black and white

252 Stijn Janssens



Haus am See

260 Koenraad Schoovaerts



Hörmann:

268 Een naam, een belofte



Beltrami natuursteen

270 Natuursteen, verrassend innovatief



Keramisch perspectief

272 Cubyc Architects



Liefde voor erfgoed

280 Hans De Beenhouwer en Tim Leonard



KBC

288 Hoe zit het als u een tweede verblijf koopt?



Op de helling

290 Saidja Heynickx



Gestapelde stad

298 Quypers & Q Architecten



Ingesneden zwarte doos

306 Bart Coenen



Eandis

314 Natuurlijk kiest u voor aardgas



Olympische droom

318 Erik Verbeeck en Jan Van Rooy



Jachthuis La Branche

326 DMOA architecten



Nordex

334 Toegang tot klasse



Duravit

336 Design als statement: eenvoudige sensaties van Starck



Woondoo's op sokkel

338 DnA Architecten



Doordachte materialisatie

346 Johan Van Staeyen interieurarchitect



Sculptuur op talud

352 Valerie Van Der Put



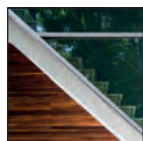
Smeg

360 (H)eerlijk keukendesign



Warm minimalisme

364 Jean-Paul Hermant



La linea

372 Mark Van Acker



KBC

380 Wat als u af te rekenen krijgt met een zware brand?



Reanimatie

382 Rudy Vandeputte



Luxueus schaakbord

390 Ben Wouters



Omschakeling

398 Carl Verdickt



Sapa Building System

406 Architectural Aluminium Solutions



V-Zug

408 Zwitserse topkwaliteit voor uw keuken



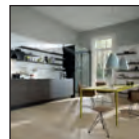
Geflirt met contrasten

410 Crepain-Binst Architecture



Natuurlijk strak

418 Luc Vanhout



SieMatic

426 Individueel design brengt uw keuken op smaak



Out of the box

430 Daniel Dethier



Verborggen vernuft

438 Bruno Vanbesien & Christophe Meersman



Niko

446 Home Control, de nieuwe elektrische installatie



Ontspannen boog

450 Philippe Samyn



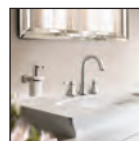
Warm nest in het park

458 Arjaan De Feyter interieurarchitect



Continue echo

466 Pascal François



GROHE Grandera

474 Badkamerkranen met een modern en tijdloos design

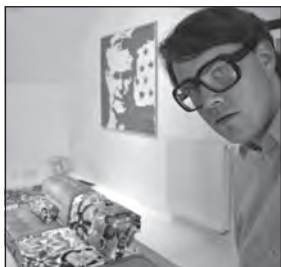


Batibouw

476 Batibouw 2014

RIETEN MAATPAK

Een interview met **Tom Jonckers** van **Architectenbureau BXL-architecten**



Tom Jonckers ontwierp zijn eigen woning annex architectenbureau met als doel: wonen en werken in een compacte en toch open ruimte, met een minimum aan circulatie en een maximum aan oppervlakte voor de huidige en toekomstige kunstwerken. Ze biedt een zeer hoog wooncomfort met alle voordelen van compact wonen zonder de nadelen

ervan. Badkamer en keuken zijn op een bijzonder originele, onopvallende manier geïntegreerd in de open ruimten.

Vanwaar de keuze om vertrekkend van een garage je eigen woning te maken?

Ik wilde absoluut wonen en werken combineren. De centrumlocatie en goede ontsluiting

zijn ideaal voor mijn beroep. De zuidelijke oriëntatie en het grote groengebied achteraan zijn ideaal om te wonen. We mochten de garage uitbouwen tot een woning met drie volwaardige woonlagen. We kozen voor houtskeletbouw om de impact op de bestaande fundering te beperken. De woning is ontworpen vanuit mijn zeer persoonlijke woon- en leefpatroon: compact en met een hoogwaardige afwerking

en inrichting in een strak plan dat toch zeer flexibel en vloeiend wonen toelaat. De woning is bewust zo ontworpen dat ze aanpasbaar is: verschillende woon- en werkfunties lopen door elkaar, bureau wordt ontvangstruimte, keuken vergader ruimte, slaapkamer badkamer, garage atelier.

Je noemt het “een zacht opvallend discreet volume”. Een tegenstelling?

Voor mij is architectuur tegendraads en vanzelfsprekend tegelijk. Deze woning speelt zich ook af binnen dit boeiende spanningsveld. Ze staat een beetje teruggetrokken ten opzichte van de andere, waardoor ze zich zowel discreter als opvallender opstelt. Het riet en de compacte geslotenheid naar de straat toe versterken dit nog en maken ze zelfs afstandelijk. Daartegenover staat dan weer dat het riet uitnodigt om dichterbij te komen en zelfs het gebouw aan te raken. Het is dit spel van tegenstellingen dat resulteert in een intrigerend gebouw.

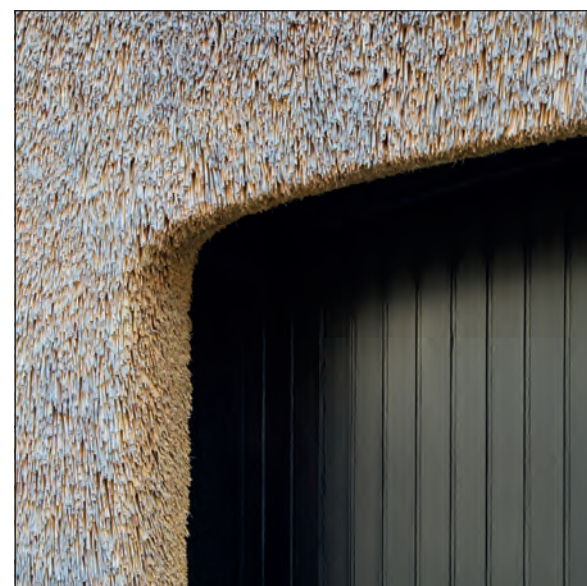
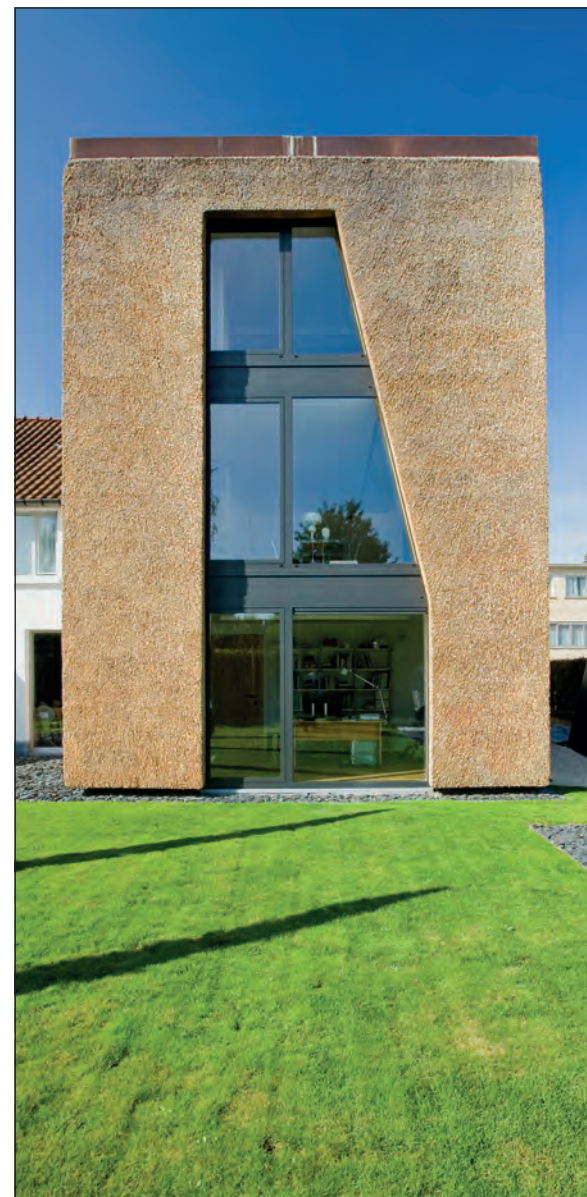
Vanwaar die keuze voor riet?

Riet associeer je meestal met daken van statige, eerder klassieke landhuizen en villa's op grote groene percelen. Hier is het toegepast als wand- en dakbedekking van een zeer compacte hedendaagse woning

in een centrum: een niet-gangbare toepassing van een vergeten materiaal in een verrassende context. En toch is het voor mij zowel esthetisch als functioneel een vanzelfsprekende oplossing. Riet maakt

“Het riet verhoogt de
aibaarheid van het
gebouw en nodigt
uit om dichterbij te
komen”

daken en wanden perfect waterdicht en isoleert bovendien, ook akoestisch. Het is een materiaal met een hoge aibaarheidsfactor dat verzachtend werkt op de stenige omgeving. Het past ook perfect binnen het plaatje van duurzame materialen, voor mij een vanzelfsprekende keuze die is doorgetrokken in het hele ontwerp.







Hoe maak je maximaal gebruik van 125 m² woonoppervlakte?

De bestaande dubbele garage aan de voorzijde is behouden als garage, maar ook als atelier en berging. In de uitbreiding op het gelijkvloers is de toegang tot de woning in combinatie met het bureau. Met een trap van nauwelijks 1 m² bereik je de rustige woonverdieping, een open flexibele ruimte van 50 m² met keuken, eetruimte en living. Een tweede kokertrap leidt naar de twe^ede verdieping waar slaapkamer, dressing en badkamer in één open ruimte zijn verwerkt. Circulatie ruimte is tot het strikte minimum beperkt: de trappen nemen nauwelijks plaats in en de enige drie deuren staan in het kleine sas tussen garage en bureau beneden. Elke ruimte opent zich naar de tuin en het achterliggende groengebied dankzij de maximaal beglaasde achtergevel.

Je tekende zelf voor het interieur van de woning.

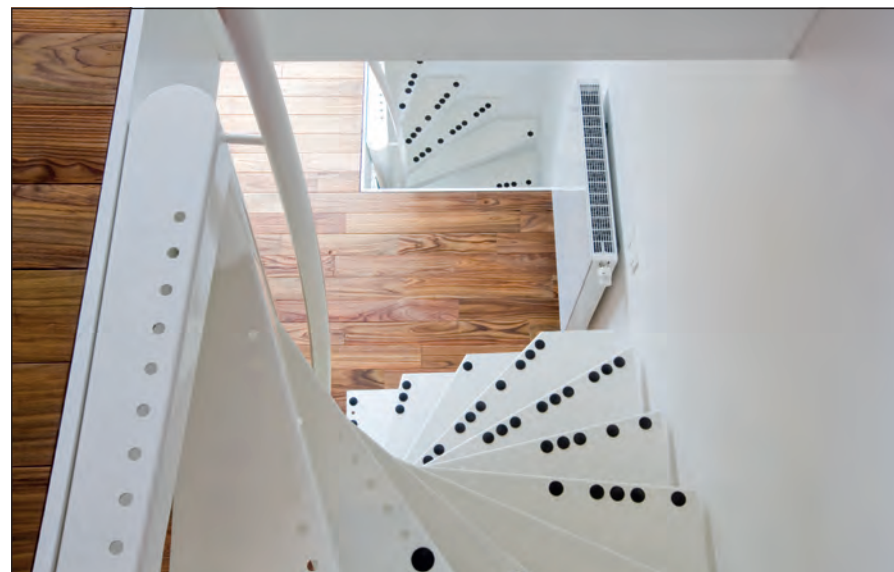
Om architectuur en interieur binnen hetzelfde concept met elkaar te verweven, vind ik het belangrijk dat beide van in het begin uitgewerkt worden door dezelfde ontwerper. Hier is gekozen voor neutrale basiskleuren en texturen als achtergrond drager voor de persoonlijkheid van het interieur: de felle kleuren en prints van de sofa, het zwarte keukenmeubel, ... zij bepalen de sfeer. De badkamer en de keuken zijn onderdeel van grotere open ruimten en konden dus niet louter functioneel benaderd worden. Dat vereist een niet-alledaagse en frisse benadering. Alle badkamerfuncties werden beschouwd als objecten die een plaats in de ruimte zouden krijgen met oog voor het esthetische aspect. De lavabo is een wit keramisch object, geplaatst in een display-nis. Met een goede ventilatie hoeft een douche niet meer in een afzonderlijke natte cel en kan de keuken ook perfect onderdeel vormen van de volledig open woonverdieping. Het meubel is in materialen



“Deze woning is bewust ontworpen om op een flexibele manier woon-en werkfuncties in elkaar te laten overlopen,”

die eerder a-typisch zijn voor een keuken: handvaten uit overschotten van zadelleer, zwarte volkern, een spatwand uit berkenschors. De dressing heeft de luxueuze uitstraling van mahoniehout, maar is van bruin gecoate betonspanplaten. Ook voor de verlichting





hebben we bij het ontwerp al zowat alle armaturen en lichtsfere bepaald. De algemene verlichting gebeurt door T5 lichtlijnen in lichtgoten. De sfeerverlichting is grotendeels ingewerkt in het meubilair. Voor het uitlichten van objecten en kunstwerken is er gebruik gemaakt van richtbare reflector led-spots.

Hoe verwarm en ventileer je een in riet ingepakt volume?

Naast de 30 cm rietbedekking zit er ook nog eens 30 cm minerale wol in de dak- en wandconstructie. Een zuinige HR+ verwarmingsketel en slechts 4 kleine radiatoren verwarmen heel de woning. We ventileren met een vraaggestuurd systeem C+ met de afzuigunit buiten om binnen geen geluidshinder te hebben.

Hoe groot is de voldoening dat je in je eigen ontwerp kunt wonen?

Het beoogde resultaat is zowel functioneel als esthetisch compromisloos bereikt, dat is belangrijk. Je eigen woning is een gebouw waar je volop mee kunt experimenteren. Dit is een maatpak voor mezelf, en het zit als gegoten!

En wat me het meest plezier doet is dat tot op vandaag voorbijgangers halt houden om het gebouw te bekijken en te betasten en ook de buurtbewoners hebben het als buurtbaken omhelsd.





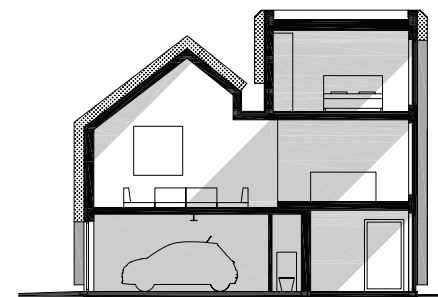
De architect

- Naam: Tom Jonckers – BXL-architecten
- Adres: Bosdellestraat 11 – 1933 Sterrebeek
- Tel: 0486 673 973
- Mail: info@bxl-architecten.be
- Web: www.bxl-architecten.be

Toelichting plan

1. Garage
2. Bureau
3. Keuken
4. Eethoek
5. Zithoek
6. Slaapkamer

Snede



Technische fiche

Verbouwjaar woning 2012

Bouwmethode traditionele woning in metselwerk en uitbreiding in houtskeletbouw

Type woning Halfopen

Oppervlakte van het perceel 272 m²

Woonoppervlakte 125 m²

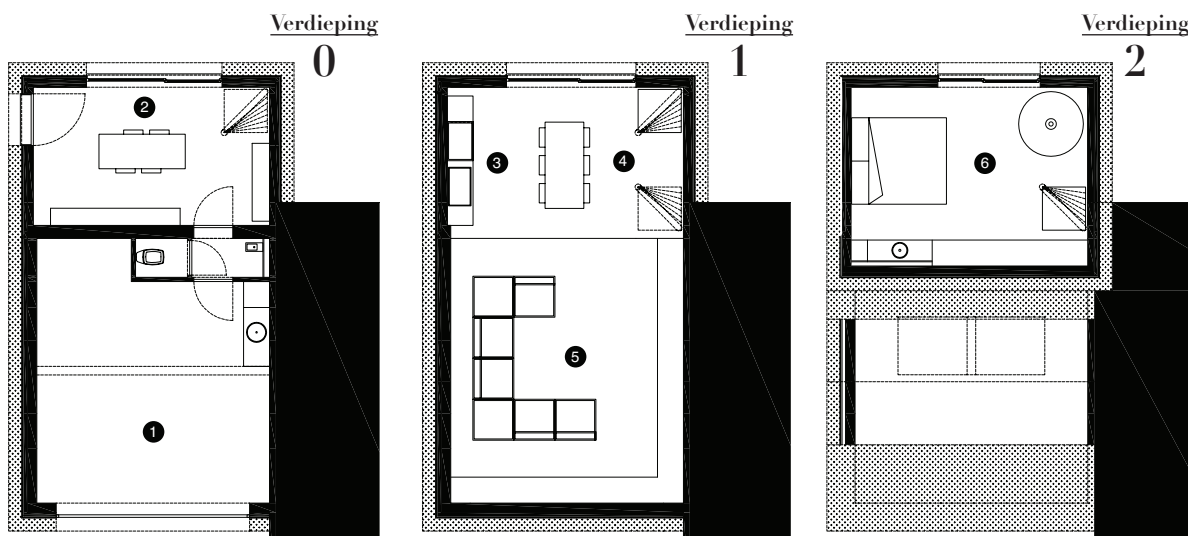
Buitenschrijnwerk en beglazing Thermisch onderbroken aluminium raamprofielen met isolerende dubbele beglazing (U 1,1)

Technische uitrustings: uitgebreid lichtplan en lichtsturing

Verwarming: aardgasketel HR+ met radiatoren

Ventilatie: systeem C+

Isolatie: minerale wol 30 cm + riet 30 cm





GEWORTELD IN KLEI

Een interview met **Buro II & Archi+I**



De eigenaar van een oude hoeve woning wilde het hoofdgebouw laten verbouwen tot woning, en de twee bijgebouwen vervangen en een nieuwe bestemming geven als poolhouse en berging voor tuinmateriaal. Het was zijn uitdrukkelijke wens om de bestaande configuratie met het sfeervolle binnenplein te behouden. De uitdaging bestond erin een nieuwbouw

te integreren in een waardevol agrarisch landschap met een optimale relatie tussen de nieuwbouw en het landschap. Het weidelandschap en het centrale erf werden de uitgangspunten van het ontwerp. Dit resulteerde zowel naar volume, schaal als vorm in een archetypische én hedendaagse hoevetypologie met een optimale integratie in de agrarische omgeving.

Vanwaar de keuze voor een combinatie van staalbouw en traditioneel metselwerk?

Door de staalbouw konden we de belangrijkste volumes - leefruimte en master bedroom - tot in de nok open houden. Het ruwe roodbruine ambachtelijke metselwerk met bakstenen en de tegelpannen met verweerd uitzicht sluiten naadloos aan bij het authentieke karakter van

de site. Dit geldt ook voor de grote houten ramen in afrormosia: die zijn goed geproportioneerd, ze zijn doordacht gericht op de omgeving en ze geven de gebouwen mee een hedendaags karakter.

Ook buiten speelt klei in de vorm van klinkers een hoofdrol.

Daarmee creëerden we een plateau dat functioneert als bindend element tussen de drie gebouwen. Die zijn ten

opzichte van elkaar gepositioneerd in een U-vorm. Door de uitvoering in eenzelfde materiaal krijgt het plateau een identiteit als erf of binnenhof.

Hoe verhoudt dit plateau zich tot de rest van het omliggende landschap?

De hele omgevingsaanleg maakt deel uit van het ontwerp. Naar analogie met de traditionele hoeses van het polderlandschap, worden op een weldoordachte afstand

populieren rondom het gebouwde geheel geplant. Zij maken deel uit van het architecturale aspect van de vierkantshoeve en verwijzen naar de traditionele houtkanten die ter bescherming van de hoeve aangeplant worden. De grens tussen de hoeve en de achterliggende weilanden wordt gevormd door een haha of saut-de-loup. Een verzonken muur opgebouwd uit schanskorven en zandsteenrotsen vormt de wand van een droge gracht, een optische trucage die een grenzeloze tuin naadloos laat overgaan





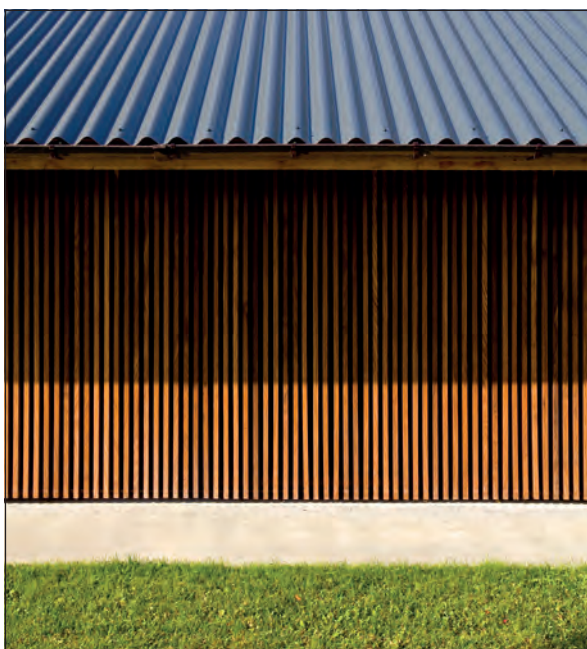
in het omringende landschap. Deze ingreep verhindert dat vee kan ontsnappen en biedt een oplossing voor de

“Alle fysieke relaties met het omringende landschap zijn enkel en alleen via het erf mogelijk,”

wateroverlast in de poldergronden. De omliggende velden rondom de hoeve worden op natuurlijke wijze ingezaaid met een bloemrijk mengsel, wat op termijn moet leiden tot een soortenrijke, natuurlijke bloemenweide.

Hoe is de woning ingedeeld en waarom hebben bepaalde woonfuncties hun specifieke plaats gekregen?

De voordeur bevindt zich in het midden van de gevel. Eens binnen kom je meteen op de hoofdcirculatieas: dat is één lange passage die de leefruimte op de ene kop verbindt met de master bedroom op de andere kop. Aan de achterkant van de woning en parallel met de eerste circulatiegang bevindt zich een secundaire circulatie voor de meer technische en private functies zoals berging, trap, dressing en badkamer. Deze secundaire ruimten liggen met andere woorden tussen de beide circulatieassen. Elke ruimte in de woning heeft aan meerdere kanten daglicht. De leefruimte is op de kop gesitueerd en gunstig georiënteerd, en ze legt de verbinding met het terras en het poolhouse. De master bedroom ligt aan de noordkant van de woning. Op de verdieping bevinden zich nog twee slaapkamers.





Het bureau tekende ook voor het interieur.

Dat is inderdaad het resultaat van het werk van een van de interieurarchitecten van ons interieurteam. Deze manier van werken laat toe om architectuur en interieur optimaal op elkaar af te stemmen en te integreren. De verlichting is hiervan een mooi voorbeeld. Waar het plafond inbouw toeliet, hebben we gekozen voor discrete inbouwarmaturen. Waar dit geen optie was, plaatsten we opbouwarmaturen, die in vormtaal echter steeds ondergeschikt blijven aan de architectuur. We opteerden voor led-verlichtingstoestellen in plaats van energieverblindende halogeenspots. Verder voorzagen we neutrale kleuren, zodat accenten kunnen binnengebracht worden in meubels en decoratie.

Voor welke vloerafwerking koos je?

Alle zones die rechtstreeks aansluiten met de gevels, en in het bijzonder de circulatiezones, kregen een afrormosia plankenvloer, hetzelfde materiaal als de

houten ramen. Daardoor versterkten we de fysieke relatie met het omringende landschap. In de centrale zone met keuken, bijkeuken, badkamer, sanitair... is dezelfde keramische vloertegel geplaatst (groot formaat 60 x 120 cm). De bouwheer gaf de voorkeur aan een keramisch gebrande tegel wegens het onderhoudsgemak.

Op deze unieke site verwacht je een duurzame woning.

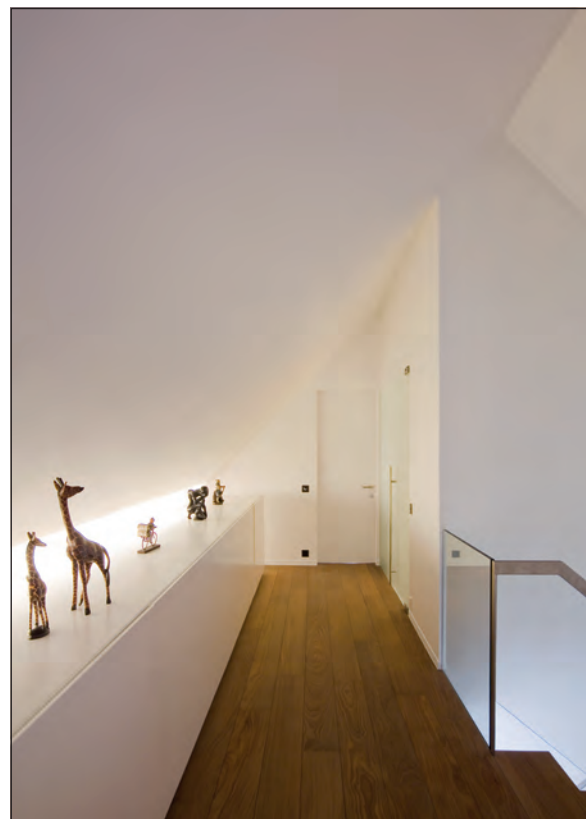
Dat is ze ook. Het begint met de keuze van de materialen voor de buitenschil: keramische baksteen en pannen, en houten ramen. Baksteen is wat mij betreft een basismateriaal om duurzaam te bouwen. Ook op vlak van energievoorziening zijn we zeer doordacht te werk gegaan. De bouwheer stond erop meerdere pistes te onderzoeken op vlak van vernieuwende technieken en deze met elkaar te vergelijken. Een belangrijk aandachtspunt hierbij was de behoefte aan verschillende



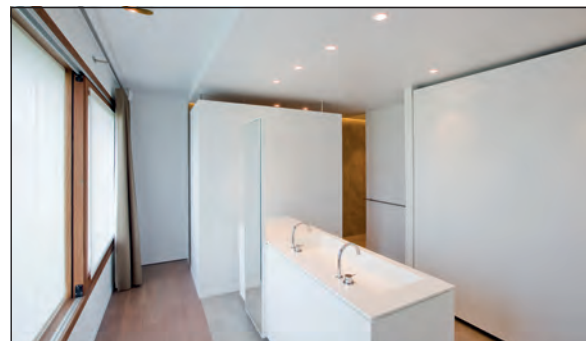


temperaturen. Er zijn enerzijds eerder hoge temperaturen nodig voor de luchtgroep, de warmtewisselaar van het zwembad en de opwekking van het sanitair warm water voor poolhouse en woning, en anderzijds de lage temperatuur voor het aansturen van de vloerverwarming. We werkten een concept uit waarbij én in de woning én in het poolhouse telkens een warmte-opslagvat geplaatst werd, die beide ondergronds met elkaar verbonden zijn. De opwekking van

“De keuze voor een afroomsia plankenvloer, hetzelfde materiaal als de houten ramen, versterkt de fysieke relatie met het omringende landschap”



warmte wordt gerealiseerd door een cascadesysteem van micro-warmtekrachtkoppeling met stirlingmotoren, die tegelijkertijd instaan voor de productie van elektriciteit, en zonnepanelen die tijdens zonnige periodes worden ingezet in plaats van de warmtekrachtkoppelingen voor het opwarmen van de opslagvaten. Samen met een goede isolatie en het ventilatiesysteem D met zowel een warmtewiel als een recuperatie-unit leidde dit tot een E-peil van 22.



Dat ingenieuze verwarmingssysteem wordt aangestuurd door een domoticsysteem?

De bouwheer wou een geïntegreerde en gebruiksvriendelijke besturing van zowel de verlichting als de verwarmingsinstallatie, waarbij het hart uitgerust werd met een domoticsysteem. Dit systeem zorgt ook voor de automatische verlichting van doorgangs- en sanitaire ruimten, verlichting bij brand of inbraak, wijzigen van temperaturen en wordt bediend via touchpanels.

Het hart van het project blijft toch het erf.

De oorspronkelijke gebouwen stonden in een constellatie van een vierkantshoeve. Die is vaak ommuurd of aan elkaar gebouwd en heeft geen directe fysieke relatie met het landschap. Dat idee, om alles te ontsluiten via een binnenhof of erf, hebben we uitgewerkt in de vorm van een verhoogd plateau dat fungeert als bindend element tussen de gebouwen. De drie gebouwen op het plateau worden getoond als een sterk gedefinieerd geheel, wat het contrast tussen bebouwing en landschap versterkt. De aangelegde tuin krijgt zijn plaats als een verzonken grasperk in het plateau. Op deze manier presenteren we wat gebouwd wordt als een sterk gedefinieerd artefact in het landschap - letterlijk op een plateau (tje).



De architect

- Naam: BURO II & ARCHI+I
- Adres: Rue J. Jordaensstraat 18a – 1000 Brussel
- Tel: 02 641 88 00
- Mail: info@b2ai.com
- Web: www.b2ai.com

Technische fiche

- Bouwjaar woning:** 2012-2013
- Bouwmethode:** staalbouw en metselwerk
- Type woning:** Open hoevetypologie
- Oppervlakte van het perceel:** 31.306 m²
- Woonoppervlakte:** 250 m²
- Buitenschrijnwerk en beglazing:**

ramen in afroomsia

Technische uitrusting:

domoticsysteem stuurt verwarming en verlichting via touchpanels

Verwarming:

cascade van twee micro-warmtekrachtkoppelingen en zonnepanelen

Ventilatie:

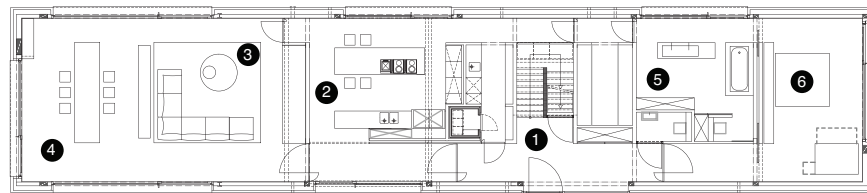
systeem D

E-peil:

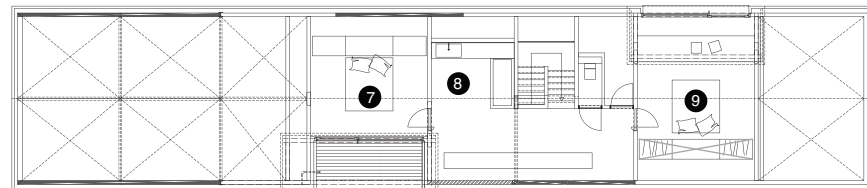
22

Toelichting plan

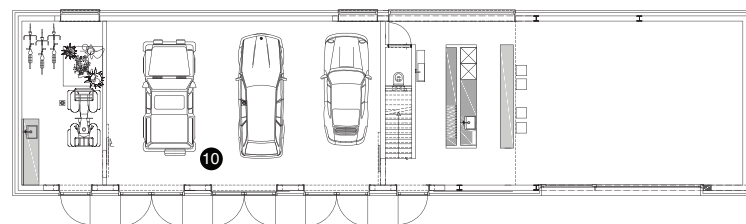
- | | | |
|--------------|-----------------|-----------------|
| 1. Inkom | 5. Badkamer | 9. Slaapkamer 3 |
| 2. Keuken | 6. Slaapkamer 1 | 10. Garage |
| 3. Zithoek | 7. Slaapkamer 2 | 11. Zwembad |
| 4. Eetplaats | 8. Badkamer | 12. Bureau |



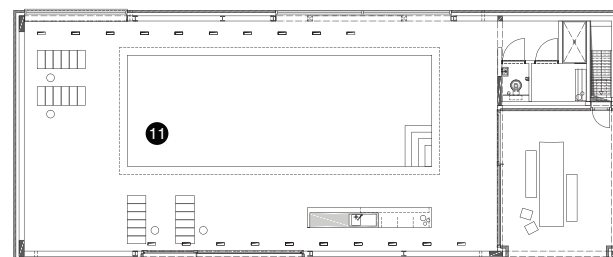
Verdieping
0



Verdieping
1



Garage



Zwembad



HEMELSE KNIPOOG

Een interview met **LOW architecten**



In een bosrijke omgeving in de gemeente Keerbergen droomde de bouwheer van een eenvoudige en helder georganiseerde woning op slechts één niveau. De woonst diende duidelijk in relatie te staan tot de tuin. Ondanks het feit dat die zuidelijk gericht is, zorgen de hoge bomen op en rond het perceel voor redelijk wat schaduw. Vanuit deze 'beperking' kwam LOW

architecten op het idee om natuurlijk licht te vangen langs het dak en dit vanaf grotere hoogte in de woning te laten vallen. Resultaat is een sculpturale volumetrie waarbij twee daken naar elkaar toelopen. De dakstructuur is overal in het huis voelbaar; er is geen enkel recht plafond. Dit maakt de ruimtelijke beleving in het huis heel bijzonder.

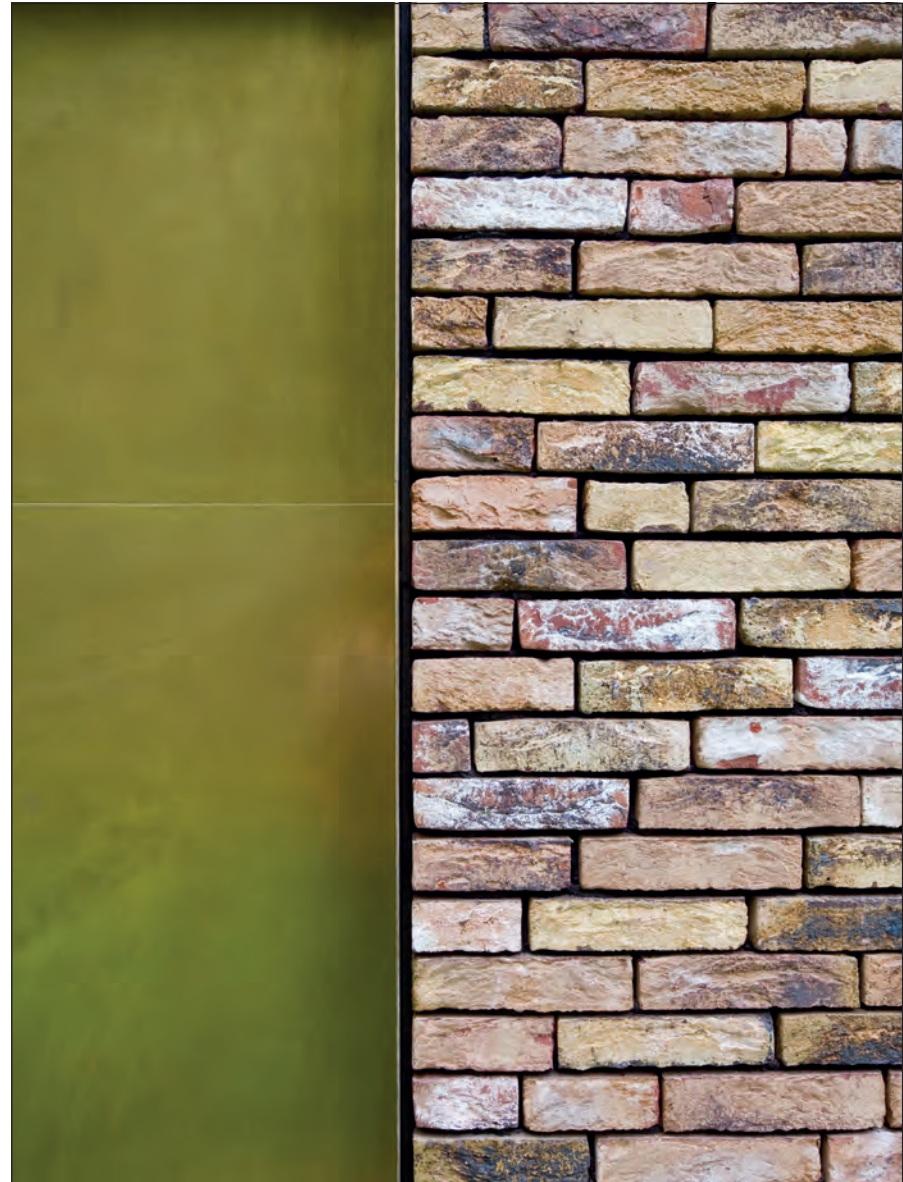
In de leefruimte werd een asymmetrisch dakvlakvenster geplaatst dat extra daglicht toelaat.

Dit is een woning die zich niet in enkele woorden laat vatten.

We zijn uitgegaan van de oriëntatie, de indeling en de relaties tussen de verschillende ruimten. Uiteindelijk hebben die ons geleid naar het

sculpturale dak, waardoor het zenitale licht naar binnen valt. Deze ingreep bepaalt in grote mate de ruimtelijke beleving. De leefruimte heeft een bijna magische sfeer, doordat ze baadt in het zenitale licht, heel rustgevend, omdat het eerder indirect binnen valt. Het licht heeft een totaal ander effect dan ter hoogte van de ramen in de ge-

“Het sculpturale dak waardoor het zenitale licht naar binnen valt is bepalend voor de ruimtelijke beleving”



vel die - eerder gericht - in relatie tot de natuur staan. De woning is enerzijds logisch en rationeel opgevat, maar zet tegelijkertijd erg in op de beleving en de ervaring van de ruimten. Het eenvoudige grondplan wordt zo een driedimensionale sculptuur met twee daken, een dakvlakvenster en een patio. De architectuur is heel genereus, mede door zijn materialiteit en kleurgebruik. De woning is een sculptuur en het dak is een landschap.

Ondanks zijn bijzondere vormgeving zijn de materialen voor de buitenschil eerder traditioneel: bakstenen voor de gevel, kleipannen voor het dak en aluminium ramen. Het messing schrijnwerk voor de voordeuren is dan weer niet zo alledaags.

Die aandacht voor het buitenschrijnwerk is opvallend.

De woning is over de volledige zuidgevel beglaasd om een optimale relatie met het bos te garanderen. Verder zijn de raamopeningen heel bewust uitgesneden, zoals het royale raam ter hoogte van de keuken. Het buitenschrijnwerk is hetzij zwart, hetzij witgelakt. De twee voordeuren zijn champagnekleurig en reflecteren het noorderlicht om bezoekers te verwelkomen. De ene deur geeft toegang tot de woning, de andere tot de fietsenberging.





Wie buitenschrijnwerk zegt, zegt licht. Hoe belangrijk is dat voor jullie?

Natuurlijk daglicht staat centraal. De leefruimte krijgt extra licht via het dak, hetgeen die rustgevende, unieke sfeer bepaalt. De grote slaapkamer kijkt uit over het bos achteraan, een tweede slaapkamer geeft met een groot raam uit op een charmante patio... Het zijn in feite

“Kleuren en materialen vormen in deze woning samen een coherent verhaal”

telkens verschillende condities van hetzelfde natuurlijke daglicht. Ook de kunstverlichting kreeg de nodige aandacht. Er zijn hoofdzakelijk downlighters gebruikt die je individueel kunt richten. De keuken kreeg een naakte TL5 en in de kamers hangen industriële stralers. Je kunt de verlichting overal dimmen om de gewenste sfeer te verkrijgen.





De woning heeft slechts één niveau, hoe zijn de woonfuncties precies ingedeeld?

De leefruimte en grote slaapkamer zijn leesbaar in de achtergevel dankzij een panoramisch raam dat uitkijkt op de tuin. Aan de voorzijde bevinden zich de inkom, de bergruimte en de technische ruimten in één lijn. De badkamer en de tweede slaapkamer liggen geschakeld rond een verborgen buitenruimte, de patio. Zij genieten van de intieme sfeer errond en staan niet in relatie tot de omgeving. Bureau en leefruimte lopen in elkaar over en zijn slechts van elkaar gescheiden door een open houten structuur: het op maat gemaakt boekenrek. De nachtzone is van de dagzone gescheiden door een houten schrijnwerkgeheel met zwart glas. De deuren naar de fietsenberging, inkom en andere opbergruimten verdwijnen in de wanden.

Wat zijn de krijtlijnen van de inrichting en afwerking van de woning?

De ruimte, de materialisatie en de afwerking zijn in zeke-

re zin minimalistisch en zuiver, maar anderzijds ook erg genereus en warm. Kleur speelt daarbij een belangrijke rol. Niet alleen in het patroon van de tegels in de badkamer en de keuken, maar ook in het meubilair worden massieve houten structuren gecombineerd met gekleurd plaatmateriaal. Kleuren relativeren de architectuur, maar bepalen en versterken ze tegelijkertijd. Kleuren en materialen vormen in deze woning samen een coherent verhaal. De Winckelmanstegeltjes in de keuken en badkamer zijn uitgewerkt in drie kleurschakeringen en verder ligt er overal parket. De pivoterende deuren, de keuken en de kasten zijn uitgevoerd in berkenmultiplex met een witte HPL-afwerking, in combinatie met volhouten grepen en kernen voor de deuren.

Hoe is die keuken en badkamer opgevat?

De keuken maakt fysiek deel uit van de leefruimte, net zoals de bureauruimte: dat is een bewuste keuze. De badkamer daarentegen is een intieme ruimte die op de ingesloten patio is georiënteerd.

Was duurzaamheid een item in dit project?

Dat is inderdaad een aandachtspunt bij de materiaalkeuze. Op energetisch vlak scoort de woning goed, dankzij bijzondere aandacht voor de isolatie van de buitenschil. Er wordt verwarmd met een condenserende gaswandketel met een hoog rendement van 107 % en we kozen voor vloerverwarming en vloerconvectoren. Ventileren gebeurt met een mechanisch systeem C+.

Wat kunnen toekomstige bouwers leren uit dit project?

Dat een leefruimte niet per se groot hoeft te zijn in oppervlakte, en dat een zacht oplopende vrije hoogte, bij voorkeur naar daklicht toe, een enorme ruimtelijke meerwaarde kan bieden. Deze woning is hiervan een getuige, met de onverwachte ruimtelijkheid en het gevoel van rust dat je ervaart wanneer je in de leefruimte zit.





Technische fiche

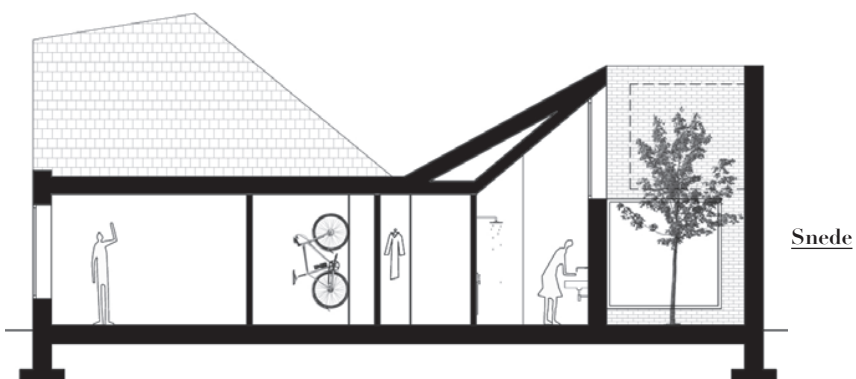
Bouwjaar: 2011
Bouwmethode: klassiek
Type woning: open bebouwing
Oppervlakte van het perceel: 2000 m²
Woonoppervlakte: 140 m²
Buitenschrijnwerk en beglazing: aluminium
Verwarming: vloerverwarming en vloerconvectoren
Ventilatie: systeem C+
Isolatie: PIR

De architect

- Naam: LOW architecten
 - Adres: Franklin Rooseveltplaats 12 – 2060 Antwerpen
 - Tel: 0486 123556
 - Mail: info@low-architecten.be
 - Web: www.low-architecten.be

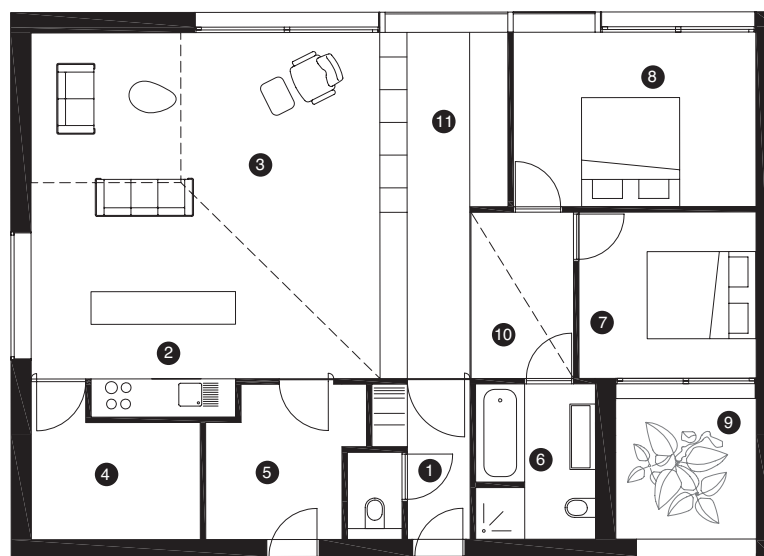
Toelichting plan

- | | |
|-----------------|-----------------|
| 1. Inkom | 8. Slaapkamer 2 |
| 2. Keuken | 9. Patio |
| 3. Zithoek | 10. Nachthal |
| 4. Berging | 11. Bureau |
| 5. Wasruimte | |
| 6. Badkamer | |
| 7. Slaapkamer 1 | |



Snede

Verdieping
0



COLOFON

© At Home Publishers
Schaliënhoevedreef 20 T — 2800 Mechelen
www.athomepublishers.be

© Uitgeverij Lannoo
Kasteelstraat 97 — 8700 Tielt
www.lannoo.com

Concept en realisatie: At Home Publishers
Redactie: At Home Publishers
Eindredactie: Moniek Stevens
Foto omslag: Yannick Milpas – ICOON architecten

Fotografen: At Home Publishers - Yannick Milpas - Steven Massart

Foto's: LOW architecten - Stijn Bollaert
Anja Vissers - Liesbet Goetschalkx
Dethier Architecture - Serge Brison
Mass Architects - Mass Architects
Egide Meertens - Philippe Van Gelooven
Pascal François - Thomas Debruyne Cafeïne
Stijn Janssens - Liesbet Goetschalkx
Cubyc Architecten - Koen Van Damme
DNA Architecten - Tim Van de Velde
Bruno Van Besien - Tim Van de Velde
Studio 59 - Frederic Vercruyssen
Philippe Samyn - Laurent Brandajs

Vormgeving: At Home Publishers

Alle rechten voorbehouden. Niets uit deze uitgave mag worden verveelvoudigd, opgeslagen in een geautomatiseerd gegevensbestand en/of openbaar gemaakt in enige vorm of op enige wijze, hetzij elektronisch, mechanisch of op enige andere manier zonder voorafgaande schriftelijke toestemming van de uitgever.

Ondanks alle zorg die aan de samenstelling van de uitgave werd besteed, kan de redactie of de auteur noch de uitgever aansprakelijkheid aanvaarden voor eventuele schade die zou kunnen voortvloeien uit enige fout die in deze publicatie zou kunnen voorkomen.

© At Home Publishers en Uitgeverij Lannoo nv, Tielt, 2014
D/2014/45/160 – NUR 658
ISBN: 978 94 014 1516 3