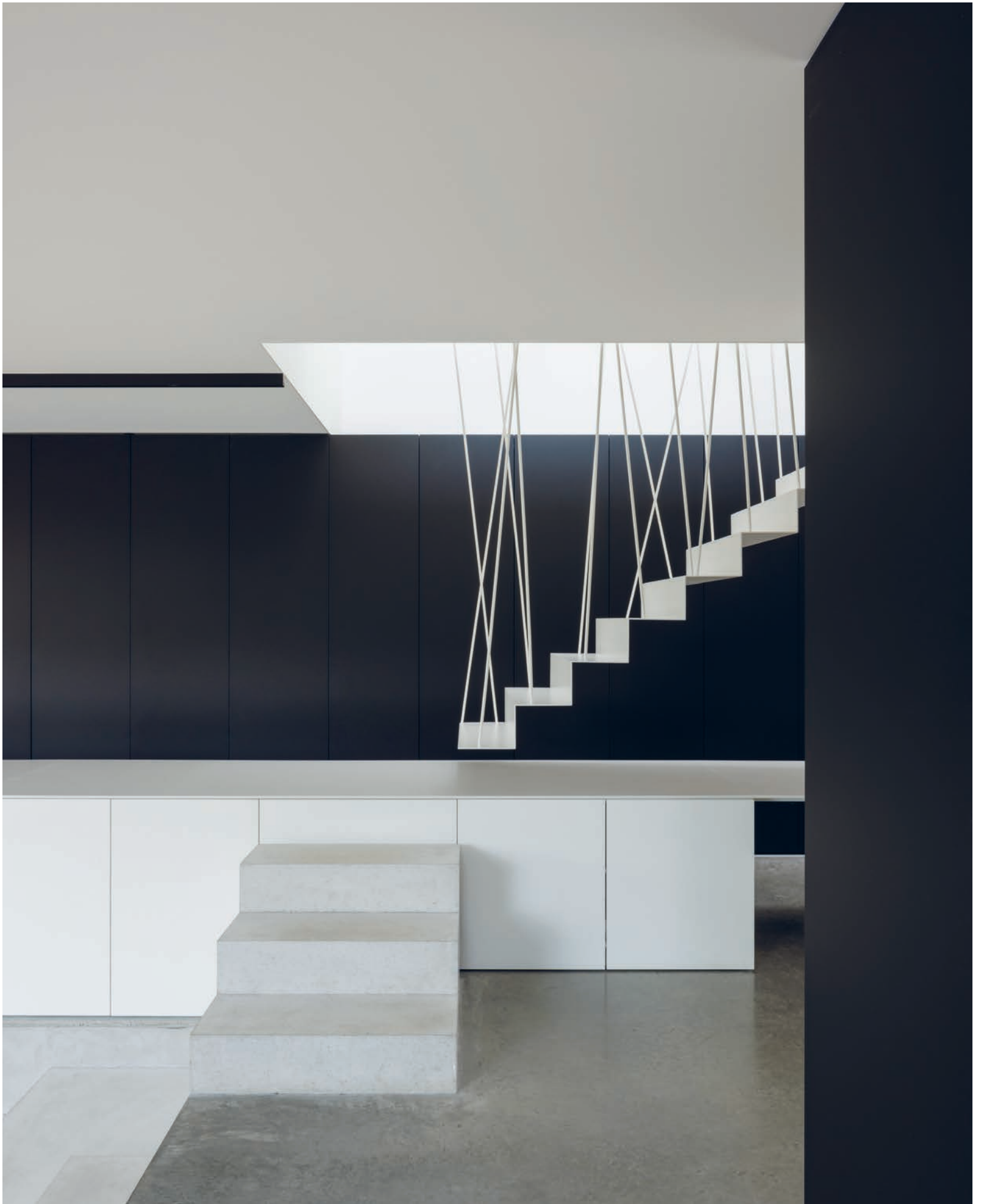


Buitengewoon Belgisch Bouwen

RECENTE EN INNOVERENDE
EENGEZINSWONINGEN
VAN TOPARCHITECTEN



Storytelling

Een boek in digitale tijden? Een dik boek dan nog wel, 450 pagina's over wonen en architectuur, onderwerpen waarvan het wereldwijde web en de daarmee gepaard gaande socialemediakanalen uitpuiten? Het lijkt misschien een anachronisme of een levende contradictie, maar dat is het allesbehalve. Dat leren ons het grote aantal inzendingen van architecten voor en de talrijke reacties na de verschijning van elke uitgave van *Buitengewoon Belgisch Bouwen*.

De sleutel van het succes van deze titel ligt in de eerste plaats bij de kwaliteit van de projecten die we als samenstellers elk jaar mogen ontvangen. De basis van dit werk wordt dan ook geleverd door de architecten, die de strenge selectie, hoogstaande fotografie en zorgvuldige samenstelling toelaten die je als lezer mag verwachten.

Elk project komt in een volledig verhaal ten volle tot zijn recht. Net aan dat laatste mangelt het vaak in de digitale wereld, waar het moeilijk is om lijnen te vinden, laat staan je eigen rode draad. Niet dat we als samensteller zelf het digitale werk schuwen, want met Entrr.be en de verwante socials doen we meer dan een stevige duit in het digitale zakje. Toch is de jaarlijkse verschijning van *Buitengewoon Belgisch Bouwen* een moment waar architecten en liefhebbers reikhalzend naar uitkijken.

Voor de geselecteerde architecten blijft een publicatie in ons boek een waardevolle visitekaart en voor aanstormende talenten was ze al meermaals een scharnierpunt in hun nog prille carrière. Samen vormen de projecten in dit boek een representatief staal van hedendaagse Belgisch architectuur en een onmisbare inspiratiebron voor ontwerpers en kandidaat-bouwheren.

De samenstellers

Grégory Mees

Frank Berckmans

**'Architecture should speak of its time and place,
but yearn for timelessness.'**

(FRANK GEHRY)



- 8 **Zuiderse woning met praktijk**
Wim Heylen Architect
- 16 **Partnerbijdrage**
Renson Ventilation & Sunprotection
- 18 **Energiezuinig energie opdoen**
met zicht op zee architecten en ontwerpers
- 29 **Partnerbijdrage Vandersanden**
- 30 **Compact en toch ruim**
BURO 2018 architecten
- 41 **Partnerbijdrage Concrete House**
- 44 **19de-eeuwse grandeur klaar voor de toekomst**
Poot Architectuur
- 53 **Partnerbijdrage Miele België**
- 54 **Villa met groen patina**
ddm architectuur
- 65 **Partnerbijdrage Engels Surfaces**
- 66 **Ingepakt in koper en aluminium**
bruno vanbesien architects
- 74 **Tuin als spilfiguur**
VAN GELDER TILLEMANN Architecten
- 82 **Partnerbijdrage 't Interieurke**
- 84 **Renovatie met natuurlijke look**
SFAR i&a BVBA
- 92 **Poëtisch wonen in volle natuur**
a2o architecten
- 101 **Partnerbijdrage Master Meubel**
- 102 **Spiegelend volume op bakstenen sokkel**
Schellen Architecten bv
- 110 **Partnerbijdrage V-ZUG**
- 112 **De hangende tuinen van de Gentse binnenstad**
atelier vens vanbelle
- 121 **Partnerbijdrage RDL Engineering nv**
- 122 **L-woning in groene omgeving**
HULPIA architecten
- 130 **Partnerbijdrage Nobel Flooring**
- 132 **Interbellumvilla van de 21ste eeuw**
CAAN architecten
- 141 **Partnerbijdrage Mortier**
- 142 **Kijkdoos op de Meersen**
tom mahieu architect
- 150 **Woonkader voor schilderkunst**
MVDB architectuur
- 158 **Levenslang en compact wonen**
Studio Segers Architecten
- 166 **Zwartgeblakerd in groene omgeving**
Coopers Design
- 175 **Partnerbijdrage Franke België**
- 176 **Duurzamer is goedkoper**
BLAF architecten
- 182 **Nieuwe toekomst voor oud-koloniale woning**
Studio Okami Architecten
- 191 **Partnerbijdrage Reynaers Aluminium**
Contour architecten
- 192 **Zonovergoten canvas aan het park**
Contour architecten
- 200 **In bed met Archimedes**
B-bis architecten
- 208 **Horizontaal beton in het groen**
hansi ombregt architectuur
- 219 **Partnerbijdrage Betonol**
- 220 **Lichte monoliet op talud**
Atelier d'architecture Meunier-Westrade SRL
- 228 **Doordachte soberheid**
MARKLAND Architecten
- 236 **Rood in het groen**
Collectiv4 Architects



- 244 **Eigenzinnig hedendaags**
OH Architecten
- 252 **Renovatie met allure van nieuwbouw**
Martens Van Caimere Architecten
- 263 **Partnerbijdrage Dumobil**
- 264 **Sober bouwvolume gericht op de tuin**
TOOP architectuur
- 272 **Zicht op de Scheldevlakte en de kathedraal**
Architecte Jean-François Westrade
- 280 **Een gezonde geest en lichaam in een gezonde woning**
Luum architects
- 289 **Partnerbijdrage Petersen**
- 290 **Verrassende ontkoppeling**
Egide Meertens Plus Architecten
- 299 **Partnerbijdrage Duravit Belux HQ**
- 300 **Renovatie voor keramiste**
Objekt Architecten
- 309 **Partnerbijdrage Royal Botania nv**
- 310 **Houtskelet met koperen mantel**
HASA architecten
- 319 **Partnerbijdrage ARKANA nv**
- 320 **Tweeledig project in stadskern**
cuypers & Q architecten
- 328 **Partnerbijdrage ARLU**
- 330 **Sobere bron van rust in het groen**
Arnouvo
- 338 **Tuinpaviljoen in binnengebied**
Architectuuratelier De Jaeghere
- 346 **Art-deco in de 21ste eeuw**
Raamwerk i.s.m. Dorien Van Doorselaer
- 354 **Huiselijkheid tussen de bomen**
Bultynck Kindt architecten
- 362 **Zusterliefde in het groen**
icoon.be
- 373 **Partnerbijdrage Wienerberger**
- 374 **Meester-werk**
De Meester Vliegen
- 384 **Veelhoek op amorf terrein**
Govaert & Vanhoutte Architects
- 392 **Partnerbijdrage Renson Outdoor**
- 394 **Zien en gezien worden**
Stein Van Rossem Architectenbureau
- 405 **Partnerbijdrage Niko**
- 406 **Licht en zicht achter robuuste gevel**
Basic Architects
- 417 **Partnerbijdrage Decoform – De Coeyer Gebr. NV**
- 418 **Doorgeschoten fantasie**
tom mahieu architect
- 427 **Partnerbijdrage Dekton by Cosentino**
- 428 **In de voetsporen van Vermeer**
Delmulle Delmulle Architecten bv
- 437 **Partnerbijdrage Strobbe Mobility Solutions bv**
- 438 **Monumentale hoekwoning**
OR architecten bvba
- 446 **Een plek in de duinen**
Voorspoels Daem architecten
- 456 **Partnerbijdrage ANYWAY doors**
- 458 **Open plan in betonnen structuur**
Architectslab
- 466 **Partnerbijdrage Brachot**
- 468 **Achter een buffer van beuken**
elementarchitecten
- 479 **Partnerbijdrage bulthaup**



Zuiderse woning met praktijk

architect

Wim Heylen

bureau

Wim Heylen Architect

adres

Galnootlaan 19
9032 Gent

contact

0474 42 87 37
info@wimheylen.com
wimheylen.com

sociale media

facebook.com/wimheylenarchitect

fotografie

Evenbeeld

De eigenaars van deze nieuwbouwwoning vroegen architect Wim Heylen een ontwerp te tekenen dat wonen en werken combineert. De woning moest ook een zuiders gevoel uitstralen, zonder daarin evenwel te overdrijven. Ten slotte wensten de klanten dat de woning de nodige flexibiliteit in de tijd bezat, gericht op gezinsuitbreiding en levenslang wonen. De praktijkruimte is duidelijk gescheiden van de privévertrekken, ook al zijn ze in dezelfde vormtaal geschreven.

Halfopen vrijheid

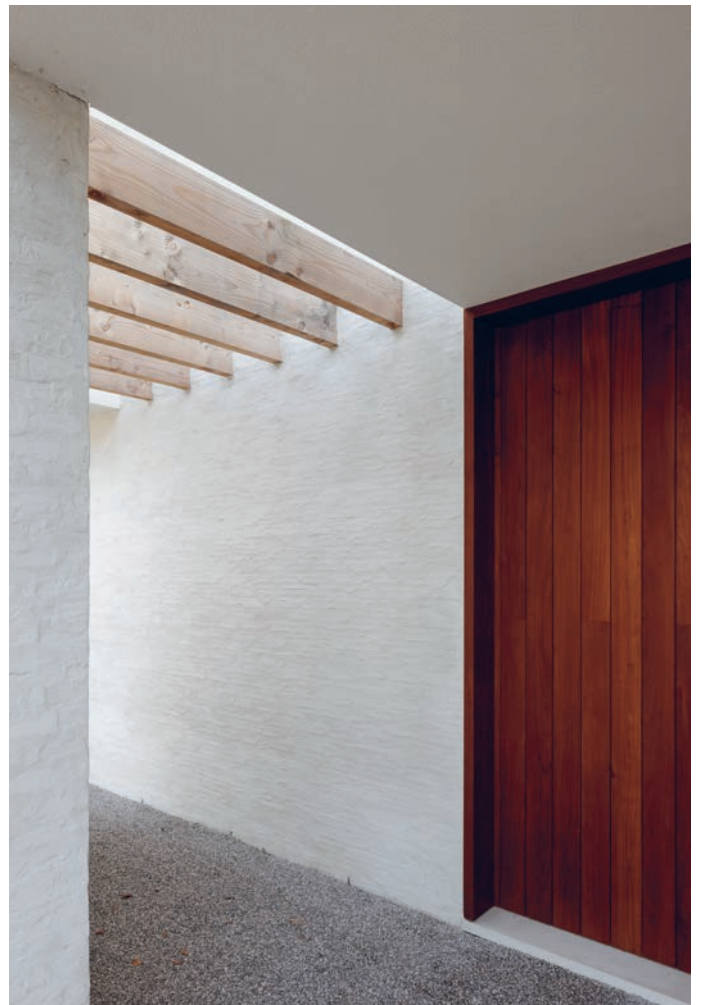
Hoewel het een halfopen woning betreft, voelt ze toch als vrijstaand aan, doordat ze aan de achtergevel wegdraait van de garage waartegen ze aangebouwd werd. Centraal in de achtertuin prijkt een solitaire boom, die de connectie vormt tussen de tuin en de achterliggende velden. De woning vangt veel licht en zon, maar raakt nooit oververhit (getest tijdens een hittegolf!). Een buffer zorgt ervoor dat de rechterbuur geen last heeft van het cliëntèle van de praktijk.

Vormelijk contrast

De asverschuiving van het gelijkvloerse plan zorgt voor een lijnenspel waardoor aan de zijgevel een overdekte inkom ontstaat. Dit benadrukt de toegang tot de praktijk- en de privéruimte, maar scheidt ze visueel ook van elkaar. De schuine zijde aan de straatkant vergroot de afstand tot de rechterbuur. Aan de achtergevel draait de woning weg van de garage waar ze tegenaan gebouwd is. De achtergevel krijgt zo ook beschutting tegen de middagzon in de vorm van een pergola van houten balken. Vormelijk levert dit een contrast op tussen het massieve hoofdvolume en de langgerekte zijgevel.

Menselijke schaal

Bij het concept dat Wim Heylen tekende, stonden eenvoud en menselijke schaal centraal, wat zich vertaalt in het gebruik van een beperkt aantal materialen. Voor het exterieur ging de voorkeur naar baksteen en hout. Sculpturale volumes kregen een menselijke verhouding en tactiliteit door hun kleinschaligere textuur. In combinatie met de houten elementen gaf dit de woning de nodige warmte. De gechipperde baksteen, waarvan het uitzicht verandert volgens de speling van het zonlicht, zorgt voor visuele eenheid met de nadruk op textuur. Naast deze chippermortel zijn ook de terracotta vloertegels van 15 x 15 centimeter een eyecatcher.





Boom als aandachtstrekker

Vanaf de parkeerzone is de inkom naar de praktijkruimte prominent zichtbaar, zonder gebruik te maken van signalisatie. Klanten worden er automatisch naartoe geleid. De private inkom laat zich ontdekken naarmate je de woning nadert. Hij ligt onder de luifel die ook de toegangszone van de praktijk markeert. De bezoeker betreedt de woning via een ruime inkomhal op de zichtas die vanaf de trap leidt naar de boom. Zo kunnen de bewoners op elk moment genieten van het uitzicht op de velden.

Wonen tussen binnen en buiten

De leefruimte, keuken en eetruimte worden visueel gescheiden door de zichtbare structuur in het plafond. Aan de keuken is een praktische berging gekoppeld met een secundaire inkom. Een pergola maakt de overgang van binnen naar buiten en bakent de terraszone af. Een dubbele schuifdeur zorgt voor een vloeiende transitie tussen terras en leefruimtes. De trap leidt naar de ouderslaapkamer, eveneens met zicht op de boom en de velden. In de badkamer vormt het raam een canvas op de wei aan de overkant van de straat.

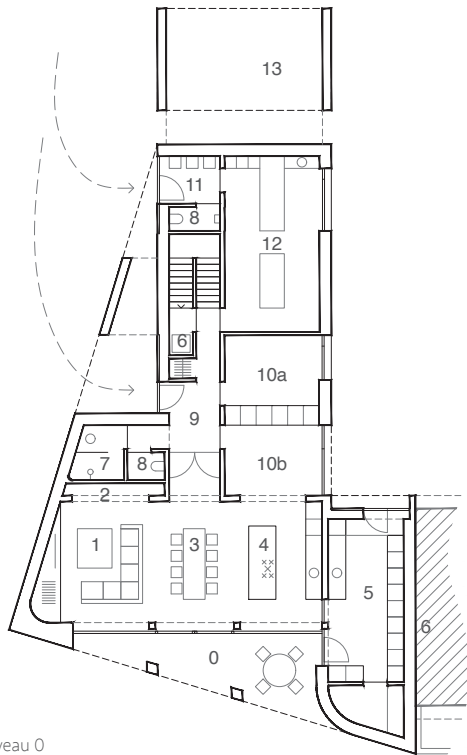
Weerspiegeling van identiteit

Wim Heylen ontwerpt steeds woningen op maat van de klant in een zoektocht naar een ogenschijnlijk eenvoudige oplossing voor een complexe vraagstelling. Enkel dankzij een grondige wisselwerking met de bouwheer kan een resultaat ontstaan dat uniek is en diens identiteit volledig weerspiegelt. Het uiteindelijke project moet rust uitstralen, wat ook bij deze realisatie het geval is. Precies dit maakt voor Wim het leven van een architect zo boeiend, want hij weet nooit exact waar hij zal uitkomen. Wim Heylen is daarnaast ook erg tevreden over deze woning, omdat de persoonlijke interieuraankleding door de klant helemaal in lijn ligt van zijn ontwerp. Deze complementariteit zorgt voor een dubbel goed gevoel!

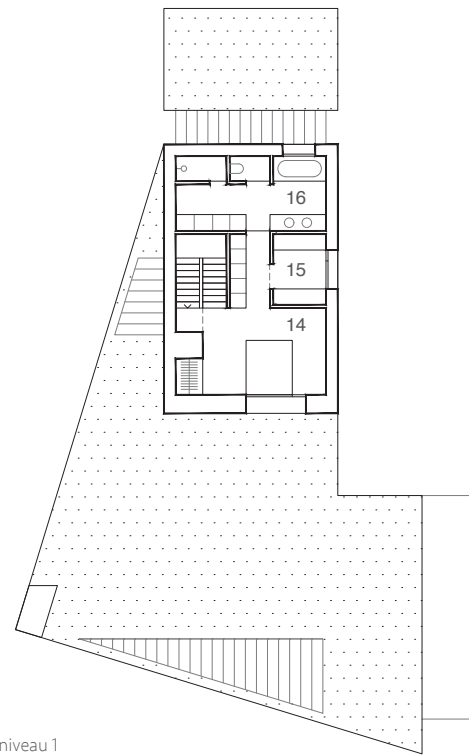








niveau 0



niveau 1

00. terras
01. leefruimte
02. open kast
03. eetruimte
04. keuken

05. berging - wasplaats
06. technieken
07. kinderbakamer
08. toilet
09. inkom

10a. kinderkamer
10b. hobbyruimte - latere kinderkamer
11. wachruimte
12. praktijkruimte
13. carport

14. slaapkamer
15. babykamer - latere dressing
16. badkamer

TECHNISCHE FICHE:

Halfopen woning met praktisch, klassieke opbouw met snelbouwsteen (Wienerberger) en gevelsteen (Vande Moortel), carport en tuinberging in dezelfde materialen als de woning / Buitenschrijnwerk: afzelia, driedubbel glas (Ug 0.6), Renson-screens en -pergola als zonwering / Technische installatie en afwerking deels in zelfbouw door de bouwheer / Niko-schakelaars en Home Control / Condensatieketel, vloerverwarming, fotovoltaïsche zonnepanelen, voorzieningen voor haard, ventilatiesysteem D / Vloeren: terracotta tegels (ook terras), plafonds in pleisterwerk en houten roostering / Binnenschrijnwerk: blokdeuren en trap bekleed met terracotta tegels

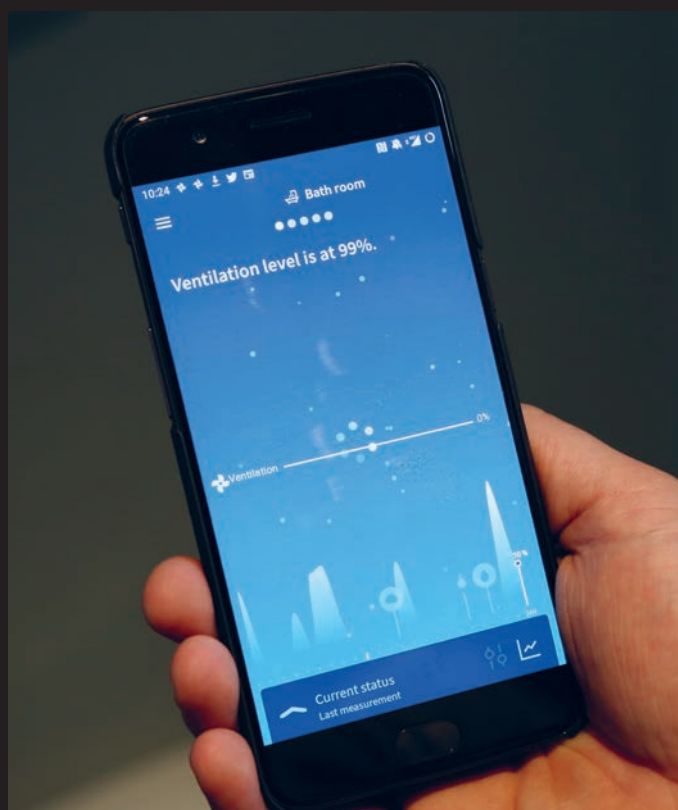


Creating Healthy spaces: gezonde binnenlucht en een aangename temperatuur

Hoe goed je je voelt in je eigen woning of werkomgeving is voor een groot deel afhankelijk van hoe gezond en aangenaam het binnenklimaat is. Een goede verwarming is al langer vanzelfsprekend, maar de afgelopen jaren werden we met onze neus op andere feiten gedrukt wat betreft de binnenluchtkwaliteit en oververhitting binnenshuis op warme dagen. Dat laatste ervaren we al snel aan den lijve, maar wat weet je over de binnenlucht die je ademt?

Meten is weten: de Sense doet het voor jou

Hoe weet je wanneer het hoog tijd is om een raam te openen en de binnenlucht te verversen, als een ventilatiesysteem dat niet automatisch in je plaats doet? Helaas hebben we zelf geen specifiek zintuig dat ons waarschuwt bij een te hoog CO₂-gehalte in de binnenlucht, de indicator bij uitstek voor gezonde binnenlucht. Gelukkig houdt de slimme sensor van de Sense (onder meer) dat constant voor jou in het (digitale) oog en geeft die aan wanneer het CO₂-gehalte te sterk stijgt. Is de lucht gezond, dan licht de sensor blauw op. Bij een CO₂-gehalte tussen 800 en 1200 ppm (*parts per million*) krijg je een oranje kleur als waarschuwing en rood betekent dat de hoeveelheid CO₂ in de lucht de grenswaarde van 1200 ppm voor gezonde binnenlucht overschreden heeft. In dat geval moet je de ruimte zo snel mogelijk intensief verluchten door ramen en deuren open te zetten.



Renson Ventilation
& Sunprotection

adres
Maalbeekstraat 10
8790 Waregem

contact
056 30 30 00
info@renson.be
renson.eu

De oplossing op lange termijn? Continu en gecontroleerd ventileren

Wil je echt comfortabel kunnen wonen, les volgen of werken, dan moet je op zoek naar een oplossing die je ontzorgt: een energiezuinig en slim ventilatiesysteem op jouw maat om ook in de winter gezonde binnenlucht te kunnen ademen zonder je stookkosten de hoogte in te jagen. De vraaggestuurde ventilatiesystemen van Renson monitoren – net als de Sense – CO₂, vocht en schadelijke stoffen in de binnenlucht. Zo'n ventilatiesysteem meet niet alleen, het stemt zich op basis van die metingen van de binnenluchtkwaliteit bovendien ook volautomatisch af op jouw noden en behoeften, zodat je nooit nog wakker hoeft te liggen van gezonde lucht binnenshuis. Voor elk type woning en elke toepassing is er een geschikt ventilatiesysteem: van nieuwbouw, vernieuwbouw tot renovatie. Zelfs als je enkel je badkamer renoveert, is er al een vraaggestuurde, decentrale ventilator die daar automatisch (en alleen dan) meer gaat ventileren wanneer de binnenluchtkwaliteit slechter wordt.

Fixscreen Minimal-doekzonwering: minimale impact, maximale mogelijkheden

Gezonde binnenlucht is superbelangrijk om comfortabel te kunnen wonen, maar ook de binnentemperatuur speelt daarin een grote rol. Grote raampartijen zijn in veel projecten een must, bij voorkeur met minimale profielen. Maar wat met oververhitting? Want de warme dagen per jaar worden nu eenmaal steeds talrijker en met de zon vol op het raam komen daar problemen van. Renson gaat met de Fixscreen Minimal voor het hoogst haalbare op het vlak van designdoekzonwering, die de zon tegenhoudt waar dat het efficiëntst is: nog voor die het raam kan bereiken. Zonder zichtbare schroeven en met alle onderdelen in dezelfde kleur gaat de Fixscreen Minimal zelfs in combinatie met de slankste raamprofielen helemaal in het geheel op. Met zijn unieke vrijstaande koppelzijgeleider kan Fixscreen Minimal bovendien breedtes tot 12 meter aan.



Energiezuinig energie opdoen

architect

met zicht op zee

bureau

met zicht op zee architecten en ontwerpers

adres

Congresstraat 42 b111
2018 Antwerpen

contact

03 248 02 05
info@metzichtopzee.com
metzichtopzee.com

sociale media

Instagram: metzichtopzee.architecten
Facebook: MetZichtOpZee

fotograaf

Nick Claeskens

De bouwheer van dit project nam contact op met architectenbureau met zicht op zee om een woning op te trekken die zich respectvol zou verhouden tot de omliggende natuur en omgeving. Omdat de opdrachtgever een vakantiegevoel wilde beleven in zijn eigen tuin, diende een zwembijver deel uit te maken van het project. Het bureau ging aan het werk met de bouwkundige voorschriften in het achterhoofd en rekening houdend met de oriëntatie van de prachtige bomen op het perceel. Het resultaat is een energiezuinige, duurzame woning die helemaal beantwoordt aan de gestelde wensen.

Klassieke schoonheid

De woning is gebouwd met een binnen- en buitenblad in traditionele baksteen. De keuze van de architecten voor baksteen ligt helemaal in lijn met hun streven naar ingetogen duurzame architectuur, zonder tierlantijntjes. De projecten bieden een meerwaarde aan zowel de bouwheer als de omgeving waarin het gebouw zijn plek opeist. Een belangrijk element daarin is eenvoud in materiaalkeuze, zoals bijvoorbeeld baksteen, die toch garant staat voor een kwalitatieve, lange levensduur en maximale beleving.



